

## Charakterystyka

Bażant tajwański (*Syrnaticus mikado*) bardziej znany pod potoczną nazwą mikado jest gatunkiem zaliczanym do rodzaju *Syrnaticus*.

**Rodzaj tworzy wraz ze swoimi czterema kuzynami:**

- bażantem królewskim (*Syrnaticus reevesii*),
- bażantem birmańskim (*Syrnaticus humiae*),
- bażantem kasztanowatym (*Syrnaticus ellioti*)
- bażantem japońskim (*Syrnaticus soemmerringii*).

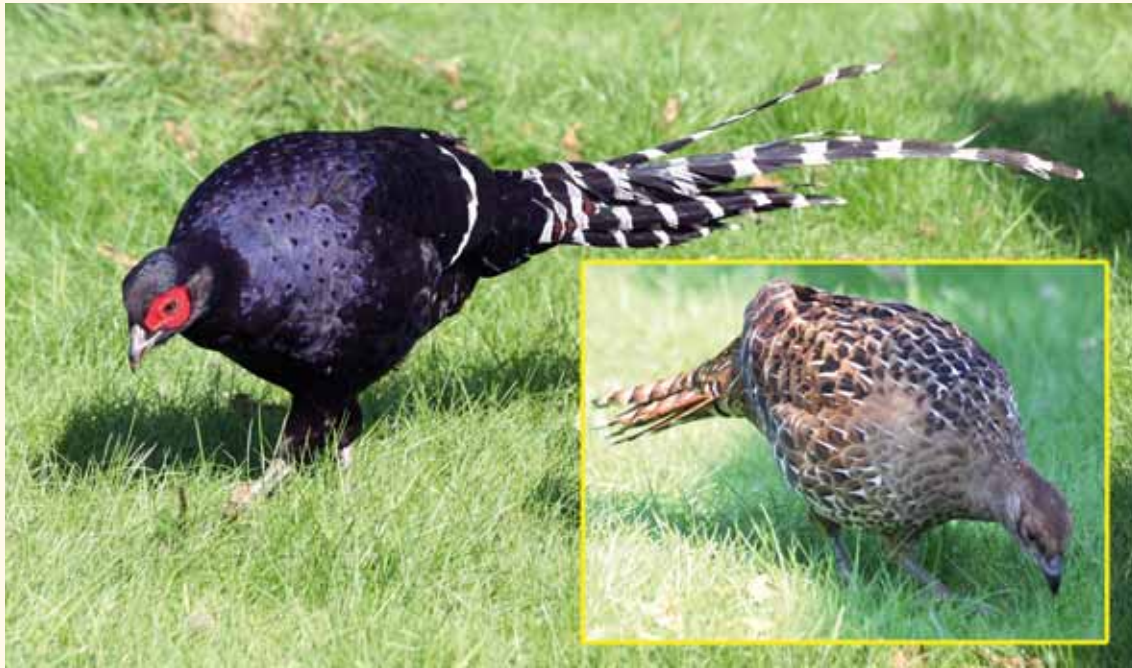
Nie posiada podgatunków. Łacińska nazwa *Syrnaticus* odnosi się do długich ogonów jakimi charakteryzują się wszystkie samce z tego rodzaju. W starożytnej Grecji Syrma (do której odnosi się nazwa rodzajowa) była to duża, aż do ziemi suknia, bogato ozdobiona.

Nauka poznała ten gatunek w 1906 roku dzięki opisowi szkockiego ornitologa Williama Roberta Ogilvie-Granta (1863-1924). Ale to nie Grant był jego odkrywcą, ponieważ odkryty został przez Waltera Goodfellowa (1866-1953). Goodfellow podczas swojej wyprawy naukowej do centralnego Tajwanu zobaczył u jednego z tubylców dwa długie pióra w nakryciu głowy. Zapytany skąd je posiada, odpowiedział, że z upolowanego przez niego rzadkiego czarnego ptaka. Pióra zostały wysłane do Granta, który na ich podstawie opisał nowy gatunek nazywając go *Calophasis mikado*. Natomiast, odkrywca zorganizował wyprawę w góry Tajwanu, gdzie jak podawali tubylcy ptaki te występują. Pomimo ciężkich warunków lokalnych i trudnego do pokonania terenu Goodfellow, dotarł na miejsce nazywane Górą Arizan, mieszczącą się na wysokości 2 000 m n.p.m. Ku swemu zaskoczeniu, spotkał tam sporą populację bażantów mikado. Odłowił 11 sztuk tych ptaków, które zostały wysłane zostały do Anglii.

Trafiły do kolekcji Johnstona. W następnym roku uzyskano pierwsze pisklęta. Ponowny import nastąpił tuż po pierwszej wojnie światowej w 1920 roku, tym razem ptaki trafiły do kolekcji Delacoura z Francji. Ten import dał początek europejskiej karierze bażanta tajwańskiego. Dzięki stosunkowo niewymagającemu sposobowi hodowli i dużej ilości zapłodnionych jaj, a następnie zdrowych piskląt szybko rozprzestrzeniły się po całej Europie, a następnie Ameryce Płn.

Uznany został narodowym ptakiem Tajwanu. Jego wizerunek przedstawiany jest na obrazach oraz tajwańskich znaczkach pocztowych.

# Bażant tajwański



Według najnowszych badań prądnicowe dzisiejszej populacji zamieszkiwali góry Tajwanu już 2,8 mln lat temu i była to niewielka populacja założycielska. W Tajwanie nazywane są ptakami mgły, gdyż często po deszczach wychodzą na otwarte przestrzenie, gdzie unosi się mgła.

## Cechy morfologiczne

Szata samca bażanta tajwańskiego nie posiada tak ekstrawaganckich barw jak obserwujemy to u na przykład bażanta złocistego (*Chrysolophus pictus*), to jednak jest to niezwykle urokliwy i pełny wdzięku ptak. Dominującą barwą w upierzeniu samców mikado jest barwa granatowa, która pokrywa niemal całe ciało od ciemienia po sterówki z efektem opalizującym. Nieliczne ozdoby w postaci białych pasków występują na pokrywach skrzydłowych oraz w okolicy kupra i piór nadogonowych jak i samych sterówek. Różę wokoło oczu są czerwone. Nogi jak i dziób w odcieniu popielatym. Długość ciała samca wynosi 87,5 cm z czego około 50 cm przypada na ogon. Masa ciała 1 300 g.

Samica jest skromniej ubarwiona. Całość jej upierzenia jest koloru brązowego ozdobiona licznym białym i czarnym nakrapianiem. Nogi i dziób popielate. Długość ciała wynosi 50 cm natomiast masa ciała 1 100 g.

Młode wyglądają bardzo podobnie do samic. Szatę dorosłego osobnika uzyskują już w pierwszym roku życia.

## Występowanie

W naturze bażanty tajwańskie można spotkać jedynie w Tajwanie, a dokładnie w centralnej jego części. Czynniki te bażanty gatunkiem endemicznym. Całość ich naturalnego arealu występowania wynosi 13 800 km<sup>2</sup>. Występują w centralnych górach Tajwanu, podobnie jak kiściec tajwański (*Lophura swinhoii*). Zamieszkują obszary położone na wysokości 1 600-3 300 m n.p.m. Biotop stanowią gęste lasy z bogatym podszyciem roślinności mniejszej w tym rododendronów, bambusów. Prowadzą naziemny tryb życia. Poza okresem lęgowym żyją samotnie lub w małych grupkach. W czasie sezonu rozrodczego samiec jest bardzo terytorialny i gromadzi wokół siebie kilka kur. Do lotu podrywają się tylko w ostateczności. Noce spędzają wysoko w koronach drzew, by uchronić się od ataków naziemnych drapieżników nocnych.

Żerują na otwartych przestrzeniach. Baza pokarmowa składa się głównie z opadłych owoców, pędów paproci oraz nasion i ziaren. Ponadto ich wielkim przysmakiem są drobne bezkręgowce jak np. żuki.

## Hodowla

Popularność tych bażantów w ostatnich latach drastycznie spadła. Z początkiem XXI wieku bażant ten był pospolitym i częstym mieszkańcem woli. Obecnie posiada je coraz mniejsza liczba hodowców, przez co nabycie ptaków do hodowli nie jest łatwe. Uważa się, że wynika to z drastycznie wzrastającego inbrodu z każdym pokoleniem potomnym. Przez co bażanty tajwańskie charakteryzują coraz niższym potencjałem rozrodczym. Dodatkowo wychów piskląt jest mniej efektywny.

Do hodowli bażantów tajwańskich należy przeznaczyć wolię o optymalnej powierzchni 20 m<sup>2</sup>. Jej kształt powinien być zbliżony do prostokąta (2x10,4x5m). Ponadto zaleca się zadaszyć jej połowę. Wystawa woliery południowa lub południowo-wschodnia.

W naturze preferują obszary w obrębie wysokich drzew, tworzących baldachim, który filtruje światło

słoneczne i zapewnia cień, dlatego woliery, w której będą utrzymywane, powinna być gęsto obsadzona roślinnością, która zapewni niezbędny cień oraz potencjalne miejsca na gniazdo, dobrze ukryte przez samice pod osłoną roślinności. Jeżeli chcemy zapewnić im namiastkę naturalnego środowiska do wystroju woliery można użyć bambusów, paproci oraz rododendronów, które dostarczą kryjówek, cienia oraz niezbędnego naturalnego pokarmu. Obszerna i dobrze urządzona woliery może rozładować agresję samców jaką wykazują względem samic. Ponadto samcomi można przyciąć lotki w jednym skrzydle, co utrudni mu wyskakiwanie za uciekającymi na żerdzie samicami. Żerdzie należy zawiesić możliwie jak najwyżej.

**Są wyjątkowo odporne na choroby i należą do stosunkowo łatwych w pielęgnacji bażantów. Łatwo się oswiają i nadają się do wypuszczania z woliery do ogrodu**

W woliery może przebywać tylko para lub stadko zarodowe złożone z jednego samca i kilku samic. Na okres zimy nie wymagają woliery wewnętrznej.

Ptaki te jak i wiele innych gatunków z rzędu *Galliformes* to głównie ziarnojady. Ich baza pokarmowa powinna zawierać jak najwięcej ziaren zbóż, które najbardziej preferują. Głównie pszenica i kukurydza, dlatego w miarę możliwości dobrze jest normować dawkę pokarmową w oparciu o te zboża. Ponadto uwielbiają zielonki w postaci warzyw, traw czy chwastów, dlatego ich dietę należy nimi urozmaicać. Pisklęta żywymy specjalnie przeznaczonymi do tego granulatami paszowymi urozmaicając ich dietę owadami oraz ich larwami.

Są wyjątkowo odporne na choroby i należą do stosunkowo łatwych w pielęgnacji bażantów. Łatwo się oswiają i nadają się do wypuszczania z woliery do ogrodu.

## Rozmnażanie

Są to ptaki poligamiczne i nie zaleca się utrzymywania ich w parach ze względu na natarczość koguta względem samic. Do rozrodu przystępują już w pierwszym roku życia. W Tajwanie sezon rozrodczy rozpoczyna z końcem lutego i trwa do

maja. Samce wtedy tokują oraz w obecności partnerek wykonują taniec godowy. W naturze odkryto kilka gniazd tych ptaków. Znajdowało się w nich od 5 do 10 jaj (jednak spotykano i takie, które składały się z dwóch lub trzech jaj, zazwyczaj należące do kur po raz pierwszy przystępujących do lęgów). Jajka są beżowo białe, średnio jajko waży 46,2 g. Inkubacją zajmują się samice. Okres inkubacji wynosi 28 dni. Młodymi zajmuje się wyłącznie matka. Po utracie lęgu powtarza go. Pisklęta są brązowo-żółte i przypominają pisklęta bażanta królewskiego. Samodzielność uzyskują w szóstym miesiącu życia i wtedy też odłączają się od matki.

W hodowlach legi rozpoczynają nieco później, zazwyczaj w kwietniu, choć jaja najczęściej samice znoszą z początkiem maja. Kury są zdolne do złożenia trzech- czterech lęgów, które wspólnie pozwalają uzyskać nawet 30 lub więcej jaj. Dlatego wielu hodowców tych ptaków podbiera pierwsze zniesieniu niekiedy także i drugie. Zostawiając możemy zdecydować się na wychów naturalny i zaufać instynktowi kwoczenia samicy lub w zastępstwie wykorzystać do inkubacji kurę domową (nasiadka).

Jeszcze do niedawna cechą charakterystyczną tego gatunku był wysoki procent zapłodnionych jaj oraz duży wskaźnik wylęgu piskląt z jaj nałożonych. Niestety w ostatnim czasie dane te maleją przez coraz szybciej wzrastający inbred dla tego gatunku. Młode mogą być odchowywane wśród innych piskląt łagodnych odmian. Ich odchów niczym się nie różni od odchovu wielu innych gatunków bażantów.

## Zagrożenia

Jest uznawany za bliski zagrożenia, a jego populacja według Bird Life International szacowana na 10 000-19 999 osobników, z czego nawet 10 000 może występować w

Yusuhajskim Parku Narodowym. Poważnym zagrożeniem dla tego bażanta były polowania, które przyczyniły się do drastycznego spadku liczebności populacji w minionych latach. Niestety, spadkowa tendencja utrzymuje się we wszystkich miejscach, w których bażant ten nie jest objęty ochroną. Na terenach chronionych zahamowano spadek populacji, a miejscami nawet uzyskano jej wzrost.

Bażant te widnieje na liście CITES w załączniku I.

## Podsumowanie

W celu ratowania bażantów tajwańskich występujących w Europejskich hodowlach planowany jest import osobników ze Stanów Zjednoczonych. Pozwoli to zahamować w zastraszająco szybkim tempie wzrastający inbred. Co zaowocuje tym że bażanty te znów staną się częstymi mieszkańcami woliery starego kontynentu.

tekst:

Karol Sepielak

[www.olsniak.pl](http://www.olsniak.pl)

**Od autora:** Pragnę podziękować Panu Franz Duister, który obdarzył mnie swoją pomocą przesyłając niezbędne zdjęcia do publikacji

